




Руководство пользователя

Smart Power Pro 1000 / 1400 / 2000



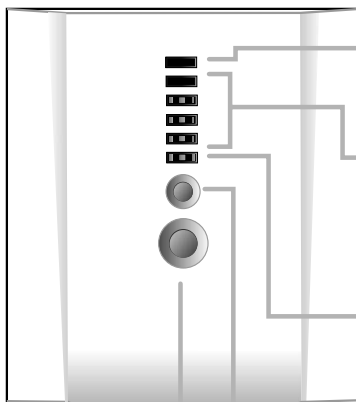
отправьте нам анкету, размещенную в конце руководства, и примите участие в розыгрыше ценных призов
www.ipron.ru/anketa/

флеш
карта

колонки

мобильный
телефон

MP3
плеер



Лицевая панель

[1.1]

Индикатор «ИБП неисправен» (красный):

Этот индикатор показывает, что ИБП неисправен и необходимо обратиться в сервис.

[1.2]

Индикатор «Уровень нагрузки/Уровень заряда батареи»:

Этот индикатор показывает уровень нагрузки, когда есть питание в сети. Когда питание в сети пропадает и ИБП держит нагрузку от внутренних батарей, этот индикатор показывает остаточный уровень заряда батарей.

[1.3]

Индикатор «Линия в порядке» (зеленый):

Когда этот индикатор горит непрерывно, то он показывает, что напряжение в сети в норме. Индикатор мигает, если ИБП работает от батареи.

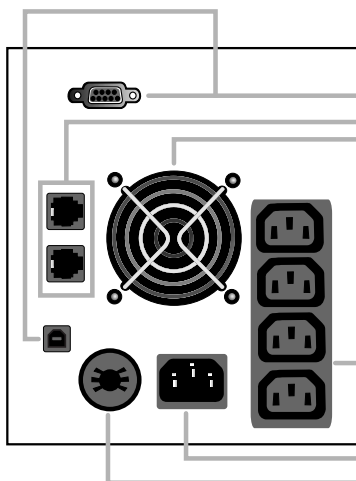
[1.4]

Кнопка «Откл. звука»:

Нажмите эту кнопку, если хотите отключить звуковой сигнал.

[1.5]

Кнопка «Вкл/Выкл»: Работает независимо от того, подключен ИБП к сети или нет (функция «холодный старт»). Нажмите кнопку для включения/выключения ИБП. работает от батареи.



Задняя панель

[2.1]

Дистанционные порты USB и RS-232: Обеспечивают обмен данными между ИБП и операционной системой.

[2.2]

Телефонный разъем: Обеспечивает защиту от скачков напряжения в телефонной или модемной линии для более надежного подключения к Интернет.

[2.3]

Вентилятор

[2.4]

Выходные розетки

[2.5]

Входная розетка

[2.6]

Предохранитель

Содержание

Описание системы	2
Содержание	3
Техника безопасности	4
Ippon – простое, надежное и удобное средство защиты для важного оборудования ..	5
Установка	6
Осмотр	6
Расположение	6
[а] Подключение к электросети	6
[б] Подключение нагрузки	7
[в] Подсоединение к телефонной/модемной линии	7
[г] Подключение порта USB и RS-232	7
Зарядка батареи	6
Эксплуатация	8
Включение	8
Выключение	8
"Холодный" старт	8
Полностью русифицированное программное обеспечение	8
Замена батареи	8
Сигналы неисправности	9
Хранение	9
Приложение А: Поиск неисправностей	10
Приложение В: Спецификации	11
Приложение С: Сервисные центры	12
Приложение D: Анкета	13

Благодарим Вас за выбор источника бесперебойного питания Ippon Smart Power Pro.
Он обеспечит надежную защиту Вашего оборудования!

Техника безопасности



- Опасайтесь удара током!
 - рабочие части батареи могут находиться под напряжением, даже когда устройство не подсоединено к сети питания.
 - не открывайте крышку: внутренние части устройства не обслуживаются пользователем. Обратитесь в сервисный центр.
- Для уменьшения риска удара током отсоединяйте ИБП от сети питания перед подключением интерфейсного кабеля.
- Не допускайте попадания жидкости и проникновения посторонних предметов внутрь корпуса ИБП.
- Не используйте ИБП в помещениях, где температура и влажность превышают допустимые значения характеристик внешней среды для данного прибора.
- Разъем сети питания должен находиться около оборудования и быть легко доступным.
- Не вскрывайте батарею: электролит, содержащийся в батарее, опасен для кожи и глаз.
- Для обеспечения пожарной безопасности:
 - не бросайте батареи в огонь;
 - заменяйте предохранитель на аналогичный по типу и силе тока;
 - храните устройство в помещении, свободном от токопроводящих веществ, с контролируемой температурой и влажностью;
 - во избежание перегрева ИБП не закрывайте вентиляционные отверстия в корпусе, не ставьте ИБП у радиаторов отопления.
- Не подключайте самостоятельно дополнительные аккумуляторы. Обслуживание аккумуляторов должно производиться силами или под руководством квалифицированного персонала и при соблюдении надлежащих мер безопасности.
- Не подключайте вход ИБП к его собственному выходу.

Иррон – простое, надежное и удобное средство защиты для важного оборудования:

Просто



Полностью русифицированное программное обеспечение



RS-232 и USB порты для связи с компьютером



Светодиодная индикация состояния батареи

Надежно



Автоматический регулятор напряжения (+/- 25% от нормы)



Защита от скачков напряжения для телефонной/модемной линии



Защита от всплесков, перегрузок и коротких замыканий

Удобно



Холодный старт (запуск оборудования при отсутствии напряжения в сети)



Постоянный подзаряд батареи при подключении ИБП в сеть



Цифровое микропроцессорное управление и т.д.

Установка

Осмотр

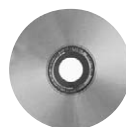
Проверьте комплектность ИБП. Убедитесь в отсутствии видимых повреждений корпуса, которые могли возникнуть при транспортировке. В комплект ИБП Back Power Pro входит:



ИБП Smart Power Pro



*Руководство
пользователя
и гарантийный талон*



CD-диск

[а]



Комплект шнуров

[б]



[в]



[г]



Расположение

Установите ИБП в защищенном чистом проветриваемом помещении. Не используйте ИБП в местах, где температура и влажность превышают допустимые пределы или вне помещений.



Никогда не присоединяйте к ИБП лазерный принтер, плоттер и другие приборы, которые периодически потребляют существенно большее количество энергии, чем в состоянии ожидания. Они могут перегрузить ИБП.

[а] Подключение к электросети

Шнур сетевого питания необходимо подключить к входному разъему на задней панели ИБП и включить в розетку. Обратите внимание на соответствие сетевого напряжения номинальному напряжению работы ИБП (220 В).

[б] Подключение нагрузки

Сетевые шнуры используемого оборудования (например, компьютера) должны быть подключены к выходным разъемам на задней панели ИБП.

[в] Подсоединение к телефонной/модемной линии

Однолинейный телефонный или модемный шнур подсоединяется к телефонному разъему на задней панели



Подсоединение к телефонной/модемной линии не является обязательным. ИБП может функционировать без указанных подсоединений.



Убедитесь, что телефонная линия, выходящая из стены, присоединена к разъему, помеченному "IN", а защищаемое устройство (телефон, модем и т.п.) присоединено к разъему, помеченному "OUT".

[г] Подключение к RS-232 и USB порту

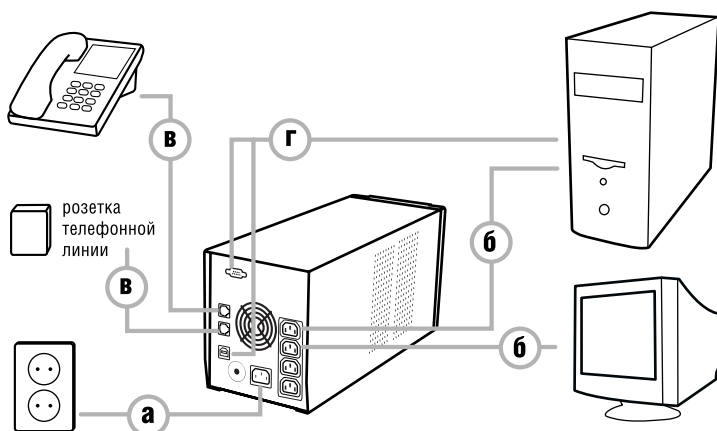
Подключите ИБП через прилагающийся шнур к RS-232 или USB порту компьютера.



Подсоединение к порту RS232 или USB порту не является обязательным. ИБП может функционировать без указанных подсоединений.

Зарядка батареи

ИБП заряжает батарею сразу после подсоединения к сети питания. Для достижения наилучших результатов перед первым использованием заряжайте батарею в течение 4-6 ч.



Эксплуатация

Включение

Для включения ИБП нажмите кнопку "Вкл/Выкл". Прозвучит звуковой сигнал и загорится индикатор 1.3. После этого подключите к задней панели ИБП сетевые шнуры используемых устройств (см. стр. 4-5).



Никогда не подключайте к ИБП лазерный принтер или плоттер. Лазерный принтер или плоттер при работе могут временами потреблять значительно больше мощности, чем в состоянии ожидания, что может привести к перегрузке ИБП.

Выключение

Для выключения ИБП нажмите кнопку "Вкл/Выкл".



ИБП заряжает батареи в выключенном состоянии (усовершенствованная технология управления аккумулятором).

"Холодный" старт

Если ИБП не подсоединен к сети или в сети нет питания, то включить нагрузку можно методом "холодного" старта - подать питание прямо от батареи. Нажмите кнопку "Вкл/Выкл". Прозвучит звуковой сигнал, и индикатор 1.2 покажет уровень заряда батареи.

Полностью русифицированное программное обеспечение

Программное обеспечение WinPower использует коммуникационные порты RS-232 и USB для мониторинга состояния ИБП и выключения компьютера в случае аварийного отключения питания.

Программное обеспечение разработано под Windows 95/98/ME/NT/2000 (Windows XP для некоторых языков), Linux, Novell 4.x. Более подробную информацию о совместимости с операционными системами Вы можете получить у своего продавца или на сайте <http://www.ippon.ru>

Замена батареи

Ваша батарея должна отработать 3–5 лет. Для замены обратитесь в сервисный центр.

Сигналы неисправности

Работа в режиме резервного питания

[редкие гудки]

В режиме резервного питания индикатор 1.3 мигает и одновременно с этим ИБП издает звуковой сигнал - редкие гудки (раз в 10 секунд). Звуковой сигнал прекращается после того, как ИБП возвращается к нормальному режиму работы.

Недостаточный заряд аккумулятора

[частые гудки]

В режиме резервного питания, если энергия аккумулятора на исходе, ИБП начинает издавать частые гудки (каждые полсекунды). В ИБП предусмотрена функция защиты батарей от полного истощения. В том случае, если от полного заряда батареи осталось 20-30%, ИБП выключается сам.

Перегрузка

[непрерывный сигнал]

При работе ИБП в режиме перегрузки (подключенные нагрузки превышают максимальную паспортную мощность), ИБП издает непрерывный звуковой сигнал для предупреждения о состоянии перегрузки. Отсоедините второстепенное по важности оборудование для снятия перегрузки.

ИБП неисправен

[красный индикатор]

Если ИБП неисправен, загорается красный индикатор 1.1. Обратитесь в сервис.

Хранение

Условия хранения

Храните ИБП в прохладном, сухом месте, с полностью заряженной батареей. Чтобы избежать разряда батареи, отсоедините все кабели от ИБП.

Длительное хранение

Во время длительного хранения при температуре от -15 до +30 градусов Цельсия заряжайте батарею каждые 3 месяца.



Не превышайте 3-х месячный срок хранения ИБП без подзарядки. При превышении этого срока емкость батареи может не вернуться к номиналу.

Приложение А: Поиск неисправностей

проблема	возможная причина	необходимые действия
ИБП не включается. Светодиоды не горят.	Не нажата кнопка «Вкл/Выкл»	Нажать кнопку «Вкл/Выкл»
	Нет напряжения в сети и напряжение аккумулятора менее 10 В	Заряжайте батарею не менее 4 часов
	Неисправность печатной платы	Заменить печатную плату, обратиться в сервисный центр
ИБП все время работает в режиме резервного питания	Ослаб сетевой шнур	Проверить контакт сетевого шнура и ИБП
	Перегорел предохранитель питания по переменному напряжению	Заменить предохранитель
	Линейное напряжение слишком высокое, слишком низкое или выключено	Нормальное состояние
	Неисправность печатной платы	Заменить печатную плату, обратиться в сервис центр
Слишком малое время работы в режиме резервного питания	Аккумулятор заряжен не полностью	Перезарядить ИБП не в течение не менее 6 часов
	Батарея близка к завершению срока службы	Обратитесь в службу сервиса и замените батарею
Непрерывный звуковой сигнал	Перегрузка	Отключить второстепенные нагрузки

Примечание



В некоторых случаях ИБП может оказывать помехи для радио/ТВ. Если Ваш ИБП является причиной помех для радиоприемника или телевизора (это может быть установлено путем включения/выключения ИБП) пользователю рекомендуется попробовать избавиться от помех одним из следующих способов:

- включить оборудование в розетку, относящуюся к другой электроцепи;
- увеличить расстояние между оборудованием и радиоприемником/ТВ;
- переориентировать антенну на другое место.

Приложение В: Спецификации

ВХОД	
Мощность	1000 VA / 1400 VA / 2000 VA
Напряжение	220 Вт +/- 25%
Частота тока	47 - 63 Гц (автоопределение)
ВЫХОД	
Напряжение (на аккумуляторе)	Ступенчатая аппроксимация синусоиды 220 Вт +/- 5%
Частота (на аккумуляторе)	50 Гц +/- 5%
Время перехода	3 миллисекунды, включая время на детектирование
Возможности	Фильтрация входного напряжения, защита от короткого замыкания
Работа AVR	При отклонении входного напряжения на величину от 10% до 25% ниже/выше номинала, ИБП выдает выходное напряжение с 15%-ым повышением/понижением
ЗАЩИТА И ФИЛЬТРАЦИЯ	
Импульсная защита	320 Дж / 2 мс
Защита от перегрузки	ИБП автоматически выключится, если нагрузка составит 110% от допустимой в течении 60 сек. и 130% в течении 3 сек.
Короткое замыкание	Защита при помощи предохранителя на входе или ИБП немедленно отключится от нагрузки
Защита тел., модема	Порт RJ-11
АККУМУЛЯТОР	
Тип	Герметичный необслуживаемый свинцово-кислотный
Обычное время перезарядки	4 часа (до 90% полной емкости)
Время работы от аккумулятора	5-30 минут в зависимости от величины нагрузки (см. таб. время автономной работы ИБП)
ФИЗИЧЕСКИЕ ХАРАКТЕРИСТИКИ	
Вес нетто/брутто, кг	14/16 / 14,5/16,5 / 16/18
Размер (мм.)	368 x 140 x 180
Входной разъем	IEC 320
Выходные разъемы	4 x IEC 320
ИНДИКАТОРЫ И ЗВУКОВАЯ СИГНАЛИЗАЦИЯ	
Резервное питание от аккумулятора	Редкие гудки (один раз в 10 сек.). Индикатор резервного питания мигает
Недостаточный заряд аккумулятора	Частые гудки (один раз в полсекунды)
Перегрузка	Непрерывный гудок
ИБП неисправен	Загорается красный индикатор неисправности
Управление через RS-232 и USB порты	Есть
Индикатор уровня заряда аккумулятора/индикатор уровня нагрузки	Есть
УСЛОВИЯ РАБОТЫ	
Рабочая окружающая среда	Максимальная высота 1500 метров, влажность 0-95% без конденсации, 0-40 градусов C
Издаваемый шум	< 40 ДЦБ (один метр от поверхности)
Условия хранения	Максимальная высота 1500 метров
СТАНДАРТЫ	
Стандарты	ISO 9002, CE, PCT

Приложение С: Сервисные центры*

г. Архангельск

Фирма Аквилон
ул. Попова, д. 14,
оф. 517
(8182) 63-58-09

г. Астрахань

СК "Эй-Джи-Эс"
ул. Минусинская, д. 8
(8512) 30-99-90

г. Барнаул

Байт
пр. Комсомольский,
д. 118
(3852) 24-47-02

г. Белгород

ул. Королева, 2
(0722) 54-17-10

г. Благовещенск

ул. Зейская, 156/2
(4162) 37-20-21

г. Брянск

ЦТО "Алекс"
пер. Осоавиахима, д. 3а
(0832) 69-31-01,
(доб.227)

г. Волгоград

ул. Ангарская, 17
(8442) 90-30-30

г. Вологда

ул. Чехова, 24
(8172) 75-01-52

г. Воронеж

Компания "Монитор-
Сервис Воронеж"
ул. 20 лет Октября, д. 90
(0732) 77-24-44

г. Гомель

ул. Советская, 39/14
(375232) 55-77-33

г. Екатеринбург

пр. Космонавтов, 56
(3432) 39-31-20

г. Екатеринбург

Группа-Корус
ул. Луначарского, д. 81
(343) 376-23-01

г. Ижевск

ул. Тимирязева, 19
(3412) 30-29-55

г. Казань

Алгоритм-К
ул. 50 лет Октября, д. 11
(8432) 94-77-77

г. Калуга

ул. Рылеева, 39
(0842) 54-75-61

г. Краснодар

Владос
ул. Аэродромная, д. 21
(8612) 69-98-63

г. Красноярск

ул. Урицкого, 61
(3912) 27-92-64

г. Курган

ул. К. Мяготина, 119
(3522) 42-54-51

г. Курск

ТКС 2000
ул. Ленина, д. 2, эт. 5
(0712) 56-66-63,
56-66-62

г. Липецк

Фирма КОМП
ул. Фрунзе, 6а
(0742) 47-06-71

г. Минск

ТЦ БелАВМ-сервис

ул. Варшавени, д. 77,
корп. 2
+375 172 83-22-47

г. Москва

Метак-М
ул. Беговая, д. 7/9
(095) 945-0911

г. Москва

Е+Е Сервис
ул. Сушевский Вал, д. 22
(095) 775-36-39

г. Нижний Новгород

ул. Новая, 15
(8312) 34-27-71

г. Новосибирск

ООО "Левел"
Красный проспект, д. 80
(3832) 12-00-03

г. Омск

НТЦ Визит
ул. Гагарина, 8, корп. 2
(3812) 24-57-01

г. Омск

ПКФ "ТНТ"
ул. Лермонтова, д. 179а
(3812) 36-95-45

г. Пенза

Региональный
компьютерный центр
ул. Суворова, д. 65/67
(8412) 54-43-21

г. Пермь

шоссе Космонавтов, 63
(3422) 90-26-30

г. Ростов-на-Дону

СК-1
Буденовский пр., д. 80,
оф. 3048
(8632) 61-82-22

г. Санкт-Петербург

ул. Перевозная, 6/11
(812) 327-21-21

г. Саранск

Навигатор-Электроникс
ул. Богдана
Хмельницкого, д. 14а
(8342) 18-28-88

г. Саранск

НПЦ "ДЭЛК"
ул. Пролетарская, д. 466
(3022) 32-55-00

г. Саратов

КомпьюМаркет
ул. Первомайская, д. 44
(8452) 28-97-10,
23-42-29

г. Саратов

Фирма АТТОул.
Шевченко, д. 17/25
(8452) 27-47-60

г. Тюмень

ул. Холодильная, 65, стр.7
(3452) 49-47-70

г. Уфа

Компания Фермо
450005,
ул. Айская, д. 75
(3472) 28-17-70

г. Хабаровск

Восток-Компьютерул.
Лермонтова, д. 38
(4212) 77-04-33

г. Чита

ЧП Русаев С. В.
ул. Чкалова, д. 13
(3022) 32-55-00

* Более полная информация на сайте www.ipron.ru

Вы можете выиграть эти призы!

Приложение D: Анкета

Заполните анкету и примите участи в розыгрыше ценных призов!!!

Вырежьте и заполните эту анкету, и отправьте ее по почте.

Либо заполните анкету на сайте www.ipron.ru/anketa

Какую модель IPPON Вы приобрели?

- | | | |
|---|---|---|
| <input type="checkbox"/> Back Power Pro 400 | <input type="checkbox"/> Back Comfo Pro 400 | <input type="checkbox"/> Smart Power Pro 2000 |
| <input type="checkbox"/> Back Power Pro 500 | <input type="checkbox"/> Back Comfo Pro 600 | <input type="checkbox"/> Smart Protect 700 |
| <input type="checkbox"/> Back Power Pro 600 | <input type="checkbox"/> Back Comfo Pro 800 | <input type="checkbox"/> Smart Protect Pro 1000 |
| <input type="checkbox"/> Back Power Pro 700 | <input type="checkbox"/> Smart Power Pro 1000 | <input type="checkbox"/> Smart Protect Pro 1500 |
| <input type="checkbox"/> Back Power Pro 800 | <input type="checkbox"/> Smart Power Pro 1400 | <input type="checkbox"/> Smart Protect Pro 2000 |

Персональный номер:

Где Вы намерены использовать ИБП IPPON?

- Дом
- Офис
- Домашний офис

Другое (Уточните, пожалуйста)

Для какого рода деятельности ИБП IPPON?

- Бухучет/Финансовый учет
- Дизайн/Реклама/Полиграфия
- Управление/Руководство
- Менеджмент
- Информационные технологии

Другое (Уточните, пожалуйста)

Какое оборудование Вы намерены защищать ИБП IPPON?

- Персональный
- Графическая станция
- Офисная и мини АТС
- Сервер
- Периферия

Сколько штук?

Сколько штук?

- Другое

Уточните, пожалуйста

Уточните, пожалуйста

При выборе источника бесперебойного питания какими источниками информации Вы пользовались?

Реклама в специализированных журналах

Названия журналов

Результаты тестов, опубликованные в специализированных журналах

Названия журналов

Интернет

Сайты

Советы знакомых, разбирающихся в компьютерах

Советы продавца

Другое

Уточните, пожалуйста

Информация о покупателе:

Регион

Город

Место приобретения:

Сети

Компьютерные магазины

Компьютерные рынки

Другое.

Уточните, пожалуйста

Комментарии

Контактная информация

(контактная информация необходима, чтобы выслать приз. Информация является конфиденциальной, и не будет использоваться компанией IPRON в других целях)

ФИО:

Тел.:

E-mail:

Город:

Спасибо, за то, что заполнили анкету!

Отправьте анкету по адресу: 123610, Москва, Краснопресненская наб., ЦМТ, д. 12, п. 3, оф. 2005 и мы обязательно сообщим о дате розыгрыша призов.

Дополнительную информацию о дате розыгрыша призов смотри на сайте: www.ippon.ru/anketa



Завод изготовитель: «Centralion Industrial INC»,
18081, Китай, Шанхай, Свободная экономическая зона Шатуйао, д.16



нас
не отключат!